



PLAN DE FORMACIÓN CONTINUA DEL PERSONAL

ÍNDICE

1. JUSTIFICACIÓN	Pág. 3
2. NECESIDADES DE FORMACIÓN	Pág. 6
3. DISEÑO DEL PLAN DE FORMACIÓN	Pág. 8
3.1 OBJETIVOS	Pág. 8
3.2 METODOLOGÍA	Pág. 9
3.3 ACCIONES FORMATIVAS	Pág. 10
3.4 TEMPORALIZACIÓN	Pág. 33
4. COMUNICACIÓN DEL PLAN DE FORMACIÓN	Pág. 35
5. EVALUACIÓN	Pág. 36
ANEXOS	Pág. 38

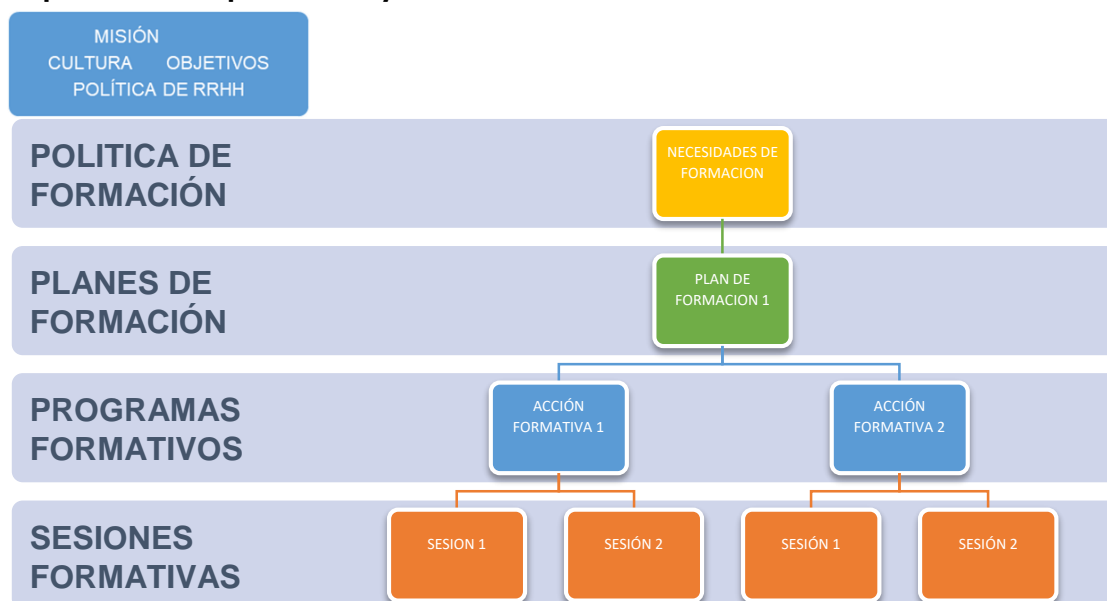
1. JUSTIFICACIÓN

Desde Fundación Diagrama, en línea con la filosofía de trabajo que seguimos basada en los principios y valores de Responsabilidad Social Corporativa (RSC) así como con los ODS de la Agenda 2030 consideramos la formación como un instrumento clave y eficaz para el desarrollo de las personas profesionales que la conforman, influyendo éste directamente en las actuaciones que se llevan a cabo. De tal modo que, las personas profesionales, desempeñarán un doble papel en cuanto a la formación se refiere, por un lado serán destinatarios/as y por otro productores/as de experiencia y por tanto de conocimiento.

Así, la formación la entendemos como un instrumento al servicio de nuestra misión, integrado en la **cultura organizacional**, por lo que está siempre presente en la **planificación estratégica** que seguimos, cuestión que ayuda a definir nuevas metas y objetivos, mejorar el funcionamiento tanto de la organización como de la gestión de los diferentes programas y servicios, y a incrementar el nivel de satisfacción de los grupos de interés (profesionales de la entidad, profesionales de entidades privadas y públicas con las que nos coordinaremos y personas beneficiarias directas e indirectas a las que atendemos).

A continuación presentamos un esquema donde se ubicaría el presente plan de formación dentro de Fundación Diagrama:

Esquema 1. Conceptualización y diseño de la formación



Fuente: elaboración propia

Este esquema nos indica que el presente plan de formación está conceptualizado y diseñado en el marco de nuestra cultura organizacional formando parte de un análisis de partida general sobre las necesidades formativas así como siguiendo la política de recursos humanos y de formación de Fundación Diagrama. En el caso que nos compete del Centro Montealegre, se realizará un plan anual de formación en base a las necesidades detectadas según los procedimientos establecidos para ello, que estará planificado y aprobado dentro de los primeros 15 días del mes de enero de cada año.

El Departamento de Formación del área de gestión de personas de Fundación Diagrama, en coordinación con el Departamento Técnico, serán los encargados de procesar toda la información recogida para revisar y establecer las modificaciones pertinentes y necesarias en el plan de formación. Una vez modificado se presentará ante la Comisión Paritaria de Formación para su aprobación definitiva.

La experiencia nos muestra el impacto positivo que genera este tipo de instrumentos tanto a nivel interno como a nivel externo, lo que se ha traducido en la consolidación de colaboración entre grupos de interés y en el incremento de la transferencia de la formación al puesto de trabajo, entre otros, mejorando por tanto el contexto social donde intervenimos.

Por último, este plan de formación pretende ser integral y comprenderá:

- la transmisión de conocimientos y habilidades a los/as trabajadores/as del Centro para formar a profesionales con una alta capacidad de resolución en su concreto ámbito de actuación,
- fomentar el interés de cada profesional por mejorar dicha capacidad de actuación, no solo en su propia especialidad de intervención, sino además, ampliando su campo de interés con otras especialidades relacionadas con su desempeño profesional.

Para la elaboración del mismo hemos seguido las siguientes fases de **planificación**:



En los apartados siguientes se desarrollarán cada una de las fases atendiendo a las especificidades propias del Centro Montealegre.

2. NECESIDADES DE FORMACIÓN

La detección de necesidades es indispensable para realizar un plan de formación adecuado a los requerimientos tanto de la Administración Pública como del equipo profesional a la que va dirigida la formación.

Para ello, nuestro propósito es conseguir que los/as profesionales se conviertan en los/as propios/as demandantes de formación y no solo en receptores de la misma, ya que la necesidad de responder a esta demanda va a permitir que el **plan de formación** sea **dinámico, revisable y se encuentre en continua actualización**.

Esta demanda unida a la alta capacitación de las personas profesionales permitirá que las mismas se conviertan en transmisoras de formación, dando lugar de este modo a una retroalimentación muy positiva para todos los integrantes del Centro Montealegre.

El plan de formación y los objetivos que nos marquemos en él pivotará en función a esta triple actuación:



Sin perjuicio de lo anterior, y teniendo en cuenta el ámbito de intervención en el que trabajamos, este plan formativo específico debe dar también respuestas adecuadas a las necesidades detectadas en función de los objetivos y líneas de intervención impulsadas por la Administración, de las necesidades específicas de las personas menores con las que trabajamos, de los nuevos retos que puedan ir surgiendo en el día a día, y de aquellos que puedan producir los cambios sociales y culturales de la sociedad actual.

En relación a lo anterior, para que este plan formativo sea a la vez eficiente y operativo, también será necesario analizar las necesidades de los diferentes equipos profesionales, lo que se llevará a cabo mediante los procesos de análisis y diagnóstico establecidos en nuestro sistema de gestión de calidad basado en la norma ISO-

9001:2015, ajustando de este modo las acciones formativas a dichas necesidades, favoreciendo así la mejora continua en las actuaciones que se desarrollan.

En este sentido, y atendiendo, tanto a las necesidades formativas detectadas en nuestra plantilla actual con el análisis realizado durante el último año, como a la experiencia obtenida de las continuas revisiones que realizamos a nuestros planes de formación, podemos precisar las siguientes necesidades:

Tabla 1. Análisis de la situación de partida

Necesidades	<ul style="list-style-type: none">• Mejorar la capacitación para actuar correctamente en el puesto de trabajo y evitar accidentes laborales.
	<ul style="list-style-type: none">• Adquirir y perfeccionar las competencias, capacidades y habilidades que faciliten a los y las trabajadoras del Centro las labores de intervención educativa integral con las personas menores que atienden.
	<ul style="list-style-type: none">• Facilitar la adaptación de los y las profesionales a las innovaciones tecnológicas, de sistemas de información, legales o de otro tipo que se desarrollen en los puestos de trabajo.
	<ul style="list-style-type: none">• Formación en otras áreas de conocimientos que puedan repercutir positivamente en la intervención que se encuentran desarrollando.
	<ul style="list-style-type: none">• Facilitar la integración, implicación y compromiso de los y las profesionales con el centro y con el resto del equipo, mejorando su percepción sobre el papel social que desempeñan.
	<ul style="list-style-type: none">• Fomentar la promoción y el desarrollo profesional.
	<ul style="list-style-type: none">• Adquirir conocimientos sobre la gestión y la organización del Centro.

Fuente: elaboración propia

Por tanto, desde Fundación Diagrama establecemos, como instrumento necesario, la formación continua, detectando necesidades de formación, desarrollando habilidades y capacidades a través de procesos de formación y reciclaje, facilitando de este modo la mejora de la ejecución y desarrollo profesional.

3. DISEÑO DEL PLAN DE FORMACIÓN

3.1 OBJETIVOS

Los objetivos que planteamos parten de las necesidades detectadas y están relacionados con:

- La gestión del plan de formación (procesos).
- El aprendizaje del personal al que van dirigidas las acciones formativas (resultados).

► Objetivos relacionados con la gestión del plan de formación:

OG1: Desarrollar un plan de formación ajustado a las características del presente contrato.	
Objetivos específicos	OE1.1: Detectar las necesidades formativas del personal del Centro.
	OE1.2: Diseñar acciones formativas en función a las necesidades detectadas.
	OE1.3: Dar a conocer el plan de formación y los mecanismos necesarios para la inscripción a las acciones formativas.
	OE1.4: Llevar a cabo el seguimiento del plan de formación.
	OE1.5: Evaluar el grado de cumplimiento del plan de formación.
OG2: Garantizar la calidad en el plan de formación del Centro.	
Objetivos específicos	OE2.1: Conseguir un elevado nivel de satisfacción de las personas implicadas en el proceso de enseñanza-aprendizaje.
	OE2.2: Analizar la transferencia de las competencias al puesto de trabajo.
	OE2.3: Detectar acciones de mejora.
	OE2.4: Identificar si existen necesidades no previstas en la planificación del plan.

► Objetivos relacionados con el proceso de aprendizaje:

OG3: Mejorar las competencias del equipo profesional del Centro.	
Objetivos específicos	OE3.1: Formar al equipo profesional al acceder al puesto de trabajo sobre contenidos genéricos.
	OE 3.2: Promover acciones formativas específicas dirigidas a cada grupo profesional del Centro.

3.2 METODOLOGÍA

Tal como indicábamos anteriormente, el Departamento de Formación del área de Gestión de Personas de Fundación Diagrama en coordinación con el Departamento Técnico, serán los encargados de gestionar las acciones formativas destinadas a todas las personas trabajadoras de Fundación Diagrama. Sin perjuicio de ello, en el equipo de dirección del Centro Montealegre, existirá una persona responsable que coordinará, junto a los citados departamentos, toda la actividad relacionada con el plan de formación en el Centro.

La formación que se ofrece estará conformada tanto por aspectos teóricos como prácticos; se aplicará de forma progresiva, escogiendo los contenidos y el nivel de dificultad en función del nivel inicial presentado; de tal manera que la persona trabajadora mejore su desempeño y mantenga su nivel de motivación.

Se establecen distintos sistemas de formación, que se adaptan a la metodología que pueda requerir cada curso concreto, a la disponibilidad y a las circunstancias propias de cada profesional y del funcionamiento del Centro de trabajo:

- **Presencial:** mediante la impartición de cursos teórico-prácticos con participación directa de los diferentes profesionales.
- **Online o Tele-formación:** a través de la Plataforma de Formación de Fundación Diagrama (<http://www.institutoeuropeoeduardobenot.org/>), en el que se llevarán a cabo las acciones formativas que se determinarán en el Plan de Formación de Fundación Diagrama.
- **Mixta:** combina la modalidad presencial y online.

Debido a las circunstancias actuales provocadas por la situación de pandemia por COVID-19, Fundación Diagrama reforzará el sistema Online o de Teleformación, donde disponemos de los medios tecnológicos necesarios para llevar a cabo todas las acciones formativas planificadas, a través de medios telemáticos, y que permiten el adecuado desarrollo de dichas acciones formativas, con un aprovechamiento óptimo de las mismas. Así mismo, se garantiza el acceso de todas las personas trabajadoras a dichos medios telemáticos, poniendo a su disposición los recursos materiales necesarios para ello.

Fundación Diagrama facilitará a todo el personal la asistencia a los cursos programados dentro del plan de formación, computándose los mismos como tiempo laboral y asumiendo los gastos de desplazamiento, alojamiento y manutención que se pudieran generar.

Asimismo, Fundación Diagrama tiene establecidos diferentes mecanismos para potenciar y facilitar las expectativas de formación del equipo profesional y favorecer así su desarrollo profesional y personal. Entre otros, podemos destacar:

- El equipo del Centro contará con becas para sufragar todo o parte de los gastos de los cursos individuales de formación que realicen.
- Pueden solicitar PIF (permisos individuales de formación), que les permite asistir a acciones formativas reconocidas mediante una titulación o acreditación oficial, durante su jornada laboral.
- Pueden beneficiarse de aquellos acuerdos que Diagrama mantiene con distintas Universidades y entidades para facilitar el acceso a aquellos/as trabajadores/as interesados en realizar formación de grado y postgrado obteniendo también descuentos en las matrículas.

3.3. ACCIONES FORMATIVAS

Fundación Diagrama ha diseñado un plan anual de formación para las personas trabajadoras del Centro con el que se persigue alcanzar los objetivos propuestos en el apartado 3 del presente documento. Esta planificación, como se ha indicado anteriormente, será flexible y abierta a posibles cambios en función de nuevas necesidades que puedan surgir durante este periodo.

Para conseguir esta flexibilidad y poder introducir las modificaciones oportunas en el plan de formación, para que de este modo se adapte lo máximo posible a las necesidades reales, tanto del Centro, como del equipo profesional, Fundación Diagrama establece dos instrumentos:

- **Un cuestionario de necesidades formativas**, que está dentro del sistema de gestión de calidad. Este cuestionario se pone a disposición de todo el personal durante el mes de octubre a través de la plataforma Conecta de la Web interna de Fundación Diagrama. Por medio de este instrumento se podrá tener constancia de

las necesidades formativas detectadas por el equipo profesional y así disponer de dicha información para la revisión anual del presente plan de formación.

- La dirección del Centro en el mes de octubre realizará igualmente, un **análisis de las necesidades formativas** que, como responsables del recurso, entiendan que son prioritarias de cara a establecer nuevas acciones formativas o llevar a cabo cualquier modificación en las contempladas en el plan de formación.

Para el diseño e implementación de este plan de formación se ha contado con profesionales especialistas (internos y externos) en las distintas áreas y materias de actuación, asegurándonos de este modo la calidad y la total adecuación de las acciones formativas a las distintas realidades y necesidades de nuestro personal.

Dentro de esta planificación, se desarrollarán **acciones formativas iniciales generales**, destinadas a todos/as los/as profesionales, y **acciones formativas específicas** destinadas preferentemente a perfiles profesionales concretos, hecho que no impide que el resto de profesionales puedan acceder a dicha formación. De manera más concisa, el Plan de Formación del Centro contará con las siguientes acciones formativas:

► FORMACIÓN INICIAL GENERAL PARA LA INCORPORACIÓN AL CENTRO

A la incorporación al puesto de trabajo, en concreto, dentro de los 10 primeros días, cada profesional deberá realizar una formación genérica de 17 horas que constará de los siguientes contenidos.

FORMACIÓN INICIAL GENERAL PARA LA INCORPORACIÓN AL CENTRO	
Objetivo del plan anual	OE3.1: Formar al equipo profesional al acceder al puesto de trabajo sobre contenidos genéricos.
Plazo para realizarlo	Se deberá realizar en los primeros 10 días desde que se accede al puesto de trabajo.
Duración	17 horas.
Grupo profesional	Contenidos
Todos los grupos profesionales.	<ul style="list-style-type: none">• Formación en prevención de riesgos y medidas de seguridad de los puestos de trabajo.• Reglamento general de protección de datos.• Plan de emergencia y evacuación.• Prevención frente a los contagios por coronavirus SARS-COV en el trabajo.• Sistema de gestión de calidad.• Formación inicial.

► FORMACIÓN ESPECÍFICA

Estas acciones formativas estarán dirigidas preferentemente a grupos profesionales concretos, no obstante, algunas pueden ir dirigidas a varios grupos profesionales diferentes.

A continuación, se detallan qué acciones formativas están planificadas para el año 2022-2023 atendiendo al grupo profesional en concreto:

FORMACIÓN ESPECÍFICA	
Objetivo del plan anual	OE 3.3: Promover acciones formativas específicas dirigidas a cada grupo profesional del Centro.
Plazo para realizarlo	Anualidades de 2022-2023.
Duración	Cada acción formativa cuenta con un número determinado de horas que se especificará en su ficha correspondiente.
Grupo profesional	Contenidos
Director/a Subdirector/a	<ul style="list-style-type: none"> Motivación y liderazgo personal. Sistema de calidad en centros de protección basado en el EQUAR-E.
Grupo profesional	Contenidos
Coordinador/a; Educador/a Social; Psicólogo/a; Trabajador/a social.	<ul style="list-style-type: none"> Sistema de calidad en centros de protección basado en el EQUAR-E. Diagnóstico e intervención del trastorno de estrés postraumático complejo en el desarrollo de niños, niñas y adolescentes pertenecientes al sistema de menores. Estrategias, técnicas y recursos de intervención terapéutica de menores tutelados por la Administración. Abuso sexual infantil. Identificación y atención de menores víctimas de trata o prostitución infantil. Mediación social, atención a menores y resolución de conflictos I. Intervención socioeducativa en centros de menores con trastornos de conducta. Técnicas de control, desescalada e intervención en centros de acogimiento residencial de menores bajo la medida de protección con atención terapéutica. Intervención en situaciones de conflictos: "medidas de desescalada y medidas de contención física"

FORMACIÓN ESPECÍFICA(continuación)	
Grupo profesional	Contenidos
Personal de Administración y Servicios	<ul style="list-style-type: none"> • Manipulador/a de alimentos (cocina y empleado/a doméstico). • Gestión de alérgenos (cocina y empleado/a doméstico) • Excel (auxiliar administrativo/a). • Procedimiento de Mantenimiento de instalaciones (personal mantenimiento).
Grupo profesional	Contenidos
Controladores-TAI-ACES	<ul style="list-style-type: none"> • Intervención en situaciones de conflictos: "Medidas de desescalada y medidas de contención Física • Técnicas de control, desescalada e intervención en centros de acogimiento residencial de menores bajo la medida de protección con atención terapéutica.

A continuación, pasamos a describir cada una de las acciones formativas que se han planificado.

► FORMACIÓN INICIAL GENERAL PARA LA INCORPORACIÓN AL CENTRO

"FORMACIÓN EN PREVENCIÓN DE RIESGOS Y MEDIDAS DE SEGURIDAD EN EL PUESTO DE TRABAJO"			
PERFIL DESTINATARIO: Todos los grupos profesionales.			
DURACIÓN	4 horas	MODALIDAD	Online.
CALENDARIO DE IMPARTICIÓN		A la incorporación del trabajo. En los 10 primeros días.	
FORMADOR/A	Responsable del Servicio Propio de Prevención de Fundación Diagrama. Licenciado en Psicología, Técnico Superior en Prevención de Riesgos Laborales con 11 años de experiencia en el área de la Intervención Psicosocial.		
APOYOS PEDAGÓGICOS			
Plataforma de Formación "Instituto Europeo Eduardo Benot". Materiales multimedia.			
OBJETIVOS			
O. General	- Conocer los riesgos específicos de sus puestos de trabajo establecidos en el art. 19 LPRL.		
O. Específicos	- Informar a los/as trabajadores/as sobre los riesgos inherentes en su lugar de trabajo y las medidas preventivas a adoptar en cada caso. (Art. 18 Ley 31/95).		
	- Informar y formar a los/as trabajadores/as sobre el Real Decreto 393/2007, que aprueba la Norma Básica de Autoprotección.		
	- Conocer los medios técnicos y humanos presentes en el Servicio, que juegan un papel importante ante una emergencia.		
CONTENIDOS			
- Ley 31/95, Real Decreto 393/2007, Norma Básica de autoprotección.			
- Técnicas de primeros auxilios más adecuadas en función de la causa de la emergencia.			
- Posibles peligros en el lugar del accidente. Plan de evacuación. Medidas de actuación.			
METODOLOGÍA			
El proceso de enseñanza-aprendizaje se desarrollará a través de un campus virtual que permitirá al alumnado una interacción continua tanto con el profesorado, que lo guiará a lo largo de la formación, con los contenidos y actividades planteadas, fomentando el autoaprendizaje, la responsabilidad y autonomía. Los contenidos y aplicación técnica serán adecuados al perfil de las personas destinatarias adaptándolos en cualquier caso.			
EVALUACIÓN			
La evaluación estará dirigida al grado de adquisición de los conocimientos. Además se evaluará mediante cuestionario de satisfacción final la calidad de la formación prestada. Posteriormente la transferencia al puesto de trabajo			

"REGLAMENTO GENERAL DE PROTECCIÓN DE DATOS"			
PERFIL DESTINATARIO: Todos los grupos profesionales.			
DURACIÓN	4 horas	MODALIDAD	Online.
CALENDARIO DE IMPARTICIÓN		A la incorporación al trabajo. En los 10 primeros días.	
FORMADOR/A	Responsable de Protección de Datos de Fundación Diagrama. Licenciada en Derecho con formación específica en DPO y con experiencia de más de 5 años en esta área.		
APOYOS PEDAGÓGICOS			
- Plataforma de Formación "Instituto Europeo Eduardo Benot". Materiales multimedia.			
OBJETIVOS			
O. General	- Conocer la Ley de Protección de Datos y el Reglamento que la desarrolla.		
O. Específicos	- Conocer los conceptos básicos del RGPD y la LOPDGDD.		
	- Conocer los derechos y deberes recogidos en el RGPD y la LOPDGDD.		
	- Conocer las figuras de los/as Responsables y Encargados/as del tratamiento de datos.		
CONTENIDOS			
- Conceptos básicos.			
- Derechos y Deberes.			
- Responsables, encargados de tratamiento y medidas de seguridad.			
METODOLOGÍA			
El proceso de enseñanza-aprendizaje se desarrollará a través de un campus virtual que permitirá al alumnado una interacción continua tanto con el profesorado, que lo guiará a lo largo de la formación, como con los contenidos y actividades planteadas, de modo que se fomente el autoaprendizaje, la responsabilidad y autonomía del alumnado.			
EVALUACIÓN			
La evaluación estará dirigida al grado de adquisición de los conocimientos. Además se evaluará mediante cuestionario de satisfacción final la calidad de la formación prestada. Posteriormente la transferencia al puesto de trabajo.			

"PLAN DE EMERGENCIAS Y EVACUACIÓN"			
PERFIL DESTINATARIO: Todos los grupos profesionales			
DURACIÓN	3 horas	MODALIDAD	Online.
CALENDARIO DE IMPARTICIÓN		A la incorporación del trabajo. En los 10 primeros días.	
FORMADOR/A	Responsable del Servicio Propio de Prevención de Fundación Diagrama. Licenciado en Psicología, Técnico Superior en Prevención de Riesgos Laborales con 11 años de experiencia en el área de la Intervención Psicosocial.		
APOYOS PEDAGÓGICOS			
Plataforma de Formación "Instituto Europeo Eduardo Benot". Materiales multimedia.			
OBJETIVOS			
O. General	<ul style="list-style-type: none">- Proporcionar los conocimientos necesarios para aplicar un plan de autoprotección y realizar planes de evacuación.		
O. Específicos	<ul style="list-style-type: none">- Conocer los contenidos del manual de autoprotección y los medios existentes para prevenir los incendios.- Aprender en qué consiste un plan de emergencias y las pautas para implantarlo.- Conocer los medios técnicos y humanos presentes en los servicios, que juegan un papel importante ante una emergencia.		
CONTENIDOS			
<ul style="list-style-type: none">- Identificación y clasificación de las emergencias. Instrucciones básicas ante emergencias.- Organización de los medios humanos y evacuación de ocupantes.- Implantación-Simulacros. Manual de Autoprotección.			
METODOLOGÍA			
El proceso de enseñanza-aprendizaje se desarrollará a través de un campus virtual que permitirá al alumnado una interacción continua tanto con el profesorado, que lo guiará a lo largo de la formación, como con los contenidos y actividades planteadas, de modo que se fomente el autoaprendizaje, la responsabilidad y autonomía del alumnado.			
EVALUACIÓN			
<ul style="list-style-type: none">- El simulacro de emergencia se realiza satisfactoriamente.- Se evaluará el aprendizaje de los contenidos a través de una ficha de evaluación, la aplicabilidad en el puesto de trabajo (transferencia) y la calidad mediante un cuestionario de satisfacción final.			

"PREVENCIÓN FRENTE A LOS CONTAGIOS POR CORONAVIRUS SARS-COV-2 EN EL TRABAJO"			
PERFIL DESTINATARIO: Todos los grupos profesionales.			
DURACIÓN	2 horas	MODALIDAD	Online.
CALENDARIO DE IMPARTICIÓN		A la incorporación del trabajo. En los 10 primeros días.	
FORMADOR/A	Asepeyo mutua de accidentes de trabajo y enfermedades profesionales.		
APOYOS PEDAGÓGICOS			
Plataforma de Formación "Instituto Europeo Eduardo Benot". Materiales multimedia.			
OBJETIVOS			
O. General	- Formar al equipo profesional sobre los riesgos, prevención e intervención frente al COVID-19.		
O. Específicos	- Identificar riesgos frente al contagio del COVID-19. - Prevenir los riesgos frente al contagio del COVID-19. - Conocer el impacto psicológico generado por la COVID-19 y cómo gestionarlo.		
CONTENIDOS			
- ¿Qué debo saber del nuevo coronavirus?			
- Prevención frente al contagio en el trabajo.			
- Gestión del impacto psicológico generado por la COVID-19.			
METODOLOGÍA			
El proceso de enseñanza-aprendizaje se desarrollará a través de un campus virtual que permitirá al alumnado una interacción continua tanto con el profesorado, que lo guiará a lo largo de la formación, como con los contenidos y actividades planteadas, de modo que se fomente el autoaprendizaje, la responsabilidad y autonomía del alumnado.			
EVALUACIÓN			
- Se identifican los riesgos frente al Coronavirus.			
- Conoce las medidas de prevención frente a la Covid-19.			
- Se conoce y se sabe gestionar el impacto psicológico generado por la Covid-19.			

"SISTEMA DE GESTIÓN DE CALIDAD (SEGÚN NORMA UNE EN ISO 9001-2015)"			
PERFIL DESTINATARIO: Todos los grupos profesionales.			
DURACIÓN	2horas	MODALIDAD	Online.
CALENDARIO DE IMPARTICIÓN		A la incorporación del trabajo. En los 10 primeros días.	
FORMADOR/A	Responsable del Departamento de Calidad de Fundación Diagrama. Licenciatura en Ciencias Ambientales con Master en Sistemas de Calidad y experiencia de más de 11 años en este ámbito.		
APOYOS PEDAGÓGICOS			
Plataforma de Formación "Instituto Europeo Eduardo Benot". Materiales multimedia.			
OBJETIVOS			
O. General	- Conocer el sistema de gestión de calidad según la Norma UNE EN ISO 9001:2015.		
O. Específicos	- Informar sobre el sistema de gestión de la calidad del Centro.		
	- Conocer los procedimientos de aplicación al puesto de trabajo según la Norma UNE en ISO 9001:2015.		
	- Aprender a elaborar los registros de aplicación en el Servicio.		
CONTENIDOS			
- Qué es un sistema de gestión de la calidad. Auditorías. Mejora continua.			
- Tipos de procedimientos: Estratégicos, de apoyo, específicos.			
- Herramientas e instrumentos del sistema de gestión de calidad en el Centro. Documentación.			
METODOLOGÍA			
El proceso de enseñanza-aprendizaje se desarrollará a través de un campus virtual que permitirá al alumnado una interacción continua tanto con el profesorado, que lo guiará a lo largo de la formación, como con los contenidos y actividades planteadas, de modo que se fomente el autoaprendizaje, la responsabilidad y autonomía del alumnado.			
EVALUACIÓN			
Cada profesional conoce los procedimientos que deben seguir desde que llegan a sus puestos de trabajo. Conocen la finalidad de la mejora continua y saben utilizar las herramientas e instrumentos que disponemos para ofrecer un servicio de calidad.			

"FORMACIÓN INICIAL"			
PERFIL DESTINATARIO: Todos los grupos profesionales.			
DURACIÓN	2horas	MODALIDAD	Presencial
CALENDARIO DE IMPARTICIÓN		A la incorporación del trabajo. En los 2 primeros meses.	
FORMADOR/A	Licenciatura o Grado en el ámbito social con al menos un año de experiencia en el área de la acción formativa.		
APOYOS PEDAGÓGICOS			
Aula. Materiales didácticos.			
OBJETIVOS			
O. General	- Adquirir los conocimientos, técnicas y dinámicas necesarias para realizar una adecuada incorporación al centro.		
O. Específicos	- Conocer la actividad laboral a desarrollar, las dinámicas de trabajo y los procedimientos operativos que van a regir la laboral diaria.		
	- Transmitir los procedimientos de trabajo desarrollados en el Centro.		
	- Conseguir una integración rápida en el equipo.		
CONTENIDOS			
- Recepción. Presentación de las instalaciones mediante medios multimedia etc.			
- Conocimiento del funcionamiento general y organigrama.			
- Proyecto educativo. Pautas de trabajo del personal educativo.			
METODOLOGÍA			
El proceso de enseñanza-aprendizaje permitirá al alumnado una interacción continua con el profesorado, con los contenidos y actividades planteadas, fomentando la integración del trabajador en el centro.			
EVALUACIÓN			
La evaluación estará dirigida al grado de adquisición de los conocimientos. Además se evaluará mediante cuestionario de satisfacción final la calidad de la formación prestada. Posteriormente la transferencia al puesto de trabajo mediante registro SI/NO.			

► FORMACIÓN ESPECÍFICA

"MOTIVACIÓN Y LIDERAZGO PERSONAL "			
PERFIL DESTINATARIO: Director/a, Subdirector/a			
DURACIÓN	8 horas	MODALIDAD	Presencial.
CALENDARIO DE IMPARTICIÓN		Abril 2022.	
FORMADOR/A	Javi Soto, licenciado en Pedagogía por la Universidad de Murcia. De su pasión por el teatro y la pedagogía, funda Improvencia (2012-2018) donde desarrolla el arte de la improvisación encima de los escenarios y como metodología de formación. Actualmente ofrece su método Improc & Grow Up, con técnicas y herramientas para el desarrollo de Softskills.		
APOYOS PEDAGÓGICOS			
Aula virtual zoom y materiales multimedia.			
OBJETIVOS			
O. General	- Conocer los factores motivacionales que influyen en la satisfacción, descubriendo los roles que podemos desempeñar en los equipos.		
O. Específicos	- Aprender técnicas para la toma de decisiones.		
	- Fomentar la empatía atendiendo a la diversidad de los miembros de su equipo.		
	- Aprender el concepto de motivación y sus distintas teorías.		
CONTENIDOS			
- Autoconocimiento.			
- Concepto y teorías de la motivación.			
- Roles y perfiles conductuales según DISC.			
METODOLOGÍA			
Exposiciones teóricas acompañadas de ejercicios y dinámicas prácticas y participativas. Grupos de discusión y asamblea.			
EVALUACIÓN			
Reflexiona y comparte valores personales en interacción con sus compañeros			
Participa en debates y cuestiones conectando teoría y práctica.			
Participación en dinámicas donde representa roles que analiza en interacción con sus compañeros/as. Satisfacción de la calidad de la formación, evaluación de la transferencia (pone en práctica lo aprendido) y evaluación de adquisición de conocimientos.			

"SISTEMA DE CALIDAD EN CENTROS DE PROTECCIÓN BASADO EN EL EQUAR-E"			
PERFIL DESTINATARIO: Director/a, Subdirector/a, Coordinador/a, Educador/a Social, Psicólogo/a, Trabajador/a social.			
DURACIÓN	8 horas	MODALIDAD	Online.
CALENDARIO DE IMPARTICIÓN		septiembre 2022	
FORMADOR/A	Licenciatura o Grado en el ámbito social, 3 años de experiencia como personal de equipo técnico utilizando EQUAR-E y un año como docente en el área de la acción formativa.		
APOYOS PEDAGÓGICOS			
Plataforma de Formación "Instituto Europeo Eduardo Benot". Materiales multimedia			
OBJETIVOS			
O. General	- Conocer y aplicar el sistema de calidad en centros de protección basado en el Equar-E.		
O. Específicos	- Conocer y aplicar los estándares de calidad establecidos en el EQUAR-E. - Facilitar la implantación del sistema de calidad basado en el EQUAR-E. - Aprender a aplicar el Sistema de Evaluación y Registro en Acogimiento Residencial.		
CONTENIDOS			
- Estándares de calidad en acogimiento residencial: EQUAR-E - La aplicación práctica de los estándares: procedimientos y protocolos			
METODOLOGÍA			
El proceso de enseñanza-aprendizaje se desarrollará a través de un campus virtual que permitirá al alumnado una interacción continua tanto con el profesorado, que lo guiará a lo largo de la formación, con los contenidos y actividades planteadas, fomentando el autoaprendizaje, la responsabilidad y autonomía. Los contenidos y aplicación técnica serán adecuados al perfil de las personas destinatarias adaptándolos en cualquier caso.			
EVALUACIÓN			
Se realizará una evaluación de conocimientos y competencias. Se evaluará el nivel de participación. Además se evaluará la satisfacción de la calidad de la formación y la evaluación de la transferencia (pone en práctica lo aprendido).			

"DIAGNÓSTICO E INTERVENCIÓN DEL TRASTORNO DE ESTRÉS POSTRAUMÁTICO COMPLEJO EN EL DESARROLLO DE NIÑOS, NIÑAS Y ADOLESCENTES PERTENECIENTES AL SISTEMA DE MENORES. ESTRATEGIAS, TÉCNICAS Y RECURSOS DE INTERVENCIÓN TERAPÉUTICA DE MENORES TUTELADOS POR LA ADMINISTRACIÓN"

PERFIL DESTINATARIO: Coordinador/a, Educador/a Social, Psicólogo/a, Trabajador/a social.

DURACIÓN	16 horas	MODALIDAD	Presencial.
-----------------	----------	------------------	-------------

CALENDARIO DE IMPARTICIÓN	Septiembre 2022.
----------------------------------	------------------

FORMADOR/A	Barudy Dantagnan Formación y Consultoría S.L. María Álvarez psicóloga y psicoterapeuta infante – juvenil EXIL – IFIV
-------------------	---

APOYOS PEDAGÓGICOS

Aula polivalente, ordenador y proyector. Material fungible. Guía didáctica.

OBJETIVOS

- | | |
|-----------------------|---|
| O. General | - Diagnosticar e intervenir con niños, niñas y adolescentes que sufren trastorno de estrés posttraumático complejo. |
| O. Específicos | - Conocer el paradigma de los buenos tratos en el desarrollo infantil.
- Conocer el impacto del trauma en el desarrollo evolutivo del niño/a
- Conocer las intervenciones y acompañamientos educativos. |

CONTENIDOS

- El paradigma de los Buenos tratos. Buenos tratos en el desarrollo infantil y los contextos neuroprotectores.
- El impacto del trauma en el desarrollo evolutivo del niño/a.
- Valoración del sufrimiento infantil en niños y niñas basado en el apego, trauma y desarrollo.
- Claves para el desarrollo de intervenciones y acompañamientos educativos resilientes.

METODOLOGÍA

El proceso de enseñanza-aprendizaje permitirá al alumnado una interacción continua con el profesorado, con los contenidos y actividades planteadas, fomentando el trabajo en grupo, el feed-back, y un entorno participativo. Se realizará una exposición de los contenidos y posteriormente se realizarán casos prácticos.

EVALUACIÓN

Se realizará una evaluación de adquisición de conocimientos. Se evaluará el nivel de participación. Además se evaluará la satisfacción de la calidad de la formación, evaluación de la transferencia (pone en práctica lo aprendido).

"ABUSO SEXUAL INFANTIL"			
PERFIL DESTINATARIO: Coordinador/a, Educador/a Social, Psicólogo/a, Trabajador/a social.			
DURACIÓN	20 horas	MODALIDAD	Presencial.
CALENDARIO DE IMPARTICIÓN		Noviembre 2022.	
FORMADOR/A	Grupo PREVENSI (www.prevensi.es)		
APOYOS PEDAGÓGICOS			
Aula Virtual Zoom y materiales multimedia			
OBJETIVOS			
O. General	- Adquirir conocimientos específicos sobre el abuso sexual infantil (A.S.I.).		
O. Específicos	- Conocer los diferentes tipos de A.S.I.		
	- Identificar los factores de riesgo asociados al A.S.I.		
	- Aprender a detectar indicadores de presencia de A.S.I.		
CONTENIDOS			
- Abuso sexual infantil: definición del fenómeno, prevalencia, tipos y nuevas criminalidades.			
- Factores de riesgo e indicadores de A.S.I.			
- Prevención primaria, secundaria y terciaria de la A.S.I.			
- Detección, notificación y derivación.			
METODOLOGÍA			
El proceso de enseñanza-aprendizaje permitirá al alumnado una interacción continua con el profesorado, con los contenidos y actividades planteadas, fomentando el trabajo en grupo, el feed-back, y un entorno participativo. Se realizará una exposición de los contenidos y posteriormente se realizarán casos prácticos.			
EVALUACIÓN			
Ser realizará una evaluación de adquisición de conocimientos. Se evaluará el nivel de participación. Además se evaluará la satisfacción de la calidad de la formación, evaluación de la transferencia (pone en práctica lo aprendido).			

"IDENTIFICACIÓN Y ATENCIÓN DE MENORES VÍCTIMAS DE TRATA O PROSTITUCIÓN INFANTIL."			
PERFIL DESTINATARIO: Coordinador/a, Educador/a Social, Psicólogo/a, Trabajador/a social.			
DURACIÓN	20 horas	MODALIDAD	Presencial.
CALENDARIO DE IMPARTICIÓN		Marzo 2023.	
FORMADOR/A	Proyecto Esperanza. Adoratrices		
APOYOS PEDAGÓGICOS			
Aula Virtual Zoom y materiales multimedia			
OBJETIVOS			
O. General	- Iniciar a profesionales sobre la realidad de la trata de menores con fines de explotación sexual.		
O. Específicos	- Conocer el marco legal aplicable a la trata.		
	- Aprender a identificar factores de riesgo asociados a la trata y la prostitución infantil.		
	- Realizar una primera aproximación hacia las formas de intervención con la población susceptible de ser víctima de trata.		
CONTENIDOS			
- Marco conceptual de la trata de personas.			
- Víctimas y tipos de explotación.			
- Marco legal sobre la trata de niños, niñas y adolescentes.			
- Factores de riesgo para la trata y la explotación sexual infantil.			
- Acciones de prevención, protección e intervención.			
- Consecuencias de la explotación sexual.			
METODOLOGÍA			
El proceso de enseñanza-aprendizaje permitirá al alumnado una interacción continua con el profesorado, con los contenidos y actividades planteadas, fomentando el trabajo en grupo, el feed-back, y un entorno participativo. Se realizará una exposición de los contenidos y posteriormente se realizarán casos prácticos.			
EVALUACIÓN			
Ser realizará una evaluación de adquisición de conocimientos. Se evaluará el nivel de participación. Además se evaluará la satisfacción de la calidad de la formación, evaluación de la transferencia (pone en práctica lo aprendido).			

"MEDIACIÓN SOCIAL, ATENCIÓN A MENORES Y RESOLUCIÓN DE CONFLICTOS."			
PERFIL DESTINATARIO: Coordinador/a, Educador/a Social, Psicólogo/a, Trabajador/a social.			
DURACIÓN	16 horas	MODALIDAD	Presencial.
CALENDARIO DE IMPARTICIÓN		Mayo 2023.	
FORMADOR/A	Fundación Abrazando Ilusiones.		
APOYOS PEDAGÓGICOS			
Aula Virtual Zoom y materiales multimedia			
OBJETIVOS			
O. General	-	Contextualizar la situación de los menores extranjeros no acompañados dentro del panorama nacional.	
O. Específicos	-	Dar a conocer estrategias para actuar en situaciones conflictivas.	
	-	Proporcionar formación específica en mediación.	
CONTENIDOS			
- Introducción: Contextualización y marco legal.			
- Mediación social y ejemplos de buenas prácticas en mediación.			
- Conceptos y principios de actuación.			
- Estrategias para la convivencia.			
- La inteligencia emocional como estrategia.			
- Identificación de conductas/condiciones de riesgo y resolución de conflictos.			
- Convivencia y mediación en contextos específicos: Dependencias y hábitos. Igualdad de género			
- Prevención y seguridad. Técnicas y estrategias específicas.			
- Contextualización y trámites legales.			
METODOLOGÍA			
El proceso de enseñanza-aprendizaje permitirá al alumnado una interacción continua con el profesorado, con los contenidos y actividades planteadas, fomentando el trabajo en grupo, el feed-back, y un entorno participativo. Se realizará una exposición de los contenidos y posteriormente se realizarán casos prácticos.			
EVALUACIÓN			
Ser realizará una evaluación de adquisición de conocimientos. Se evaluará el nivel de participación. Además se evaluará la satisfacción de la calidad de la formación, evaluación de la transferencia (pone en práctica lo aprendido).			

"INTERVENCIÓN SOCIOEDUCATIVA EN CENTROS DE MENORES CON TRASTORNOS DE CONDUCTA."			
PERFIL DESTINATARIO: Coordinador/a, Educador/a Social, Psicólogo/a, Trabajador/a social.			
DURACIÓN	20 horas	MODALIDAD	Presencial.
CALENDARIO DE IMPARTICIÓN		Junio 2023.	
FORMADOR/A	Grupo GIFÍ Jorge del Valle.		
APOYOS PEDAGÓGICOS			
Aula Virtual Zoom y materiales multimedia			
OBJETIVOS			
O. General	-	Conocer el perfil psicológico de niños y jóvenes y sus necesidades derivadas de situaciones adversas.	
O. Específicos	-	Conocer los marcos teóricos desde los que se abordan los problemas emocionales y conductuales en los centros.	
	-	Adquirir competencias para enfrentar educativa y terapéuticamente situaciones de conflicto y violencia en los centros.	
	-	Adquirir competencias en la evaluación de situaciones y planificación de actuaciones ante problemas de conducta.	
CONTENIDOS			
- Perfiles y necesidades de niños y jóvenes en acogimiento residencial. La adolescencia como marco de trabajo			
- Necesidades emocionales y conductuales de niños, niñas y jóvenes en hogares de acogida			
- El trabajo terapéutico desde los hogares: objetivos			
- Estrategias de intervención			
- Propuesta de trabajo para ayudar a los educadores y educadoras a dar respuestas eficaces y mejorar la intervención.			
METODOLOGÍA			
El proceso de enseñanza-aprendizaje permitirá al alumnado una interacción continua con el profesorado, con los contenidos y actividades planteadas, fomentando el trabajo en grupo, el feed-back, y un entorno participativo. Se realizará una exposición de los contenidos y posteriormente se realizarán casos prácticos.			
EVALUACIÓN			
Ser realizará una evaluación de adquisición de conocimientos. Se evaluará el nivel de participación. Además se evaluará la satisfacción de la calidad de la formación, evaluación de la transferencia (pone en práctica lo aprendido).			

"MANIPULADOR/A DE ALIMENTOS"			
PERFIL DESTINATARIO: Personal de cocina.			
DURACIÓN	4 horas	MODALIDAD	Online.
CALENDARIO DE IMPARTICIÓN		Junio 2022.	
FORMADOR/A	Licenciatura en Ciencias de la Salud, con formación en Seguridad Alimentaria y al menos un año como docente de formación en Seguridad Alimentaria y gestionando la implantación y mantenimiento de sistemas de Autocontrol.		
APOYOS PEDAGÓGICOS			
Plataforma de Formación "Instituto Europeo Eduardo Benot". Materiales multimedia.			
OBJETIVOS			
O. General	- Adquirir los conocimientos y competencias para la obtención del carnet de manipulador/a de alimentos.		
O. Específicos	- Conocer las causas que provocan intoxicaciones alimentarias.		
	- Adquirir conocimientos sobre las medidas preventivas de contaminación alimentaria.		
	- Conocer las técnicas sobre la correcta desinfección y limpieza de utensilios que eviten la contaminación cruzada.		
CONTENIDOS			
- Legislación sanitaria vigente. Intoxicaciones alimentarias.			
- Medidas preventivas. Contaminación alimentaria. Bacterias.			
- Técnicas sobre la correcta desinfección. Limpieza. Productos. Vestuario. APPCC.			
METODOLOGÍA			
El proceso de enseñanza-aprendizaje se desarrollará a través de un campus virtual que permitirá al alumnado una interacción continua tanto con el profesorado, que lo guiará a lo largo de la formación, con los contenidos y actividades planteadas, fomentando el autoaprendizaje, la responsabilidad y autonomía. Los contenidos y aplicación técnica serán adecuados al perfil de las personas destinatarias adaptándolos en cualquier caso.			
EVALUACIÓN			
Ser realizará una evaluación de adquisición de conocimientos. Se evaluará el nivel de participación. Además se evaluará la satisfacción de la calidad de la formación, evaluación de la transferencia (pone en práctica lo aprendido).			

"GESTIÓN DE ALÉRGENOS"			
PERFIL DESTINATARIO: Personal de cocina.			
DURACIÓN	4 horas	MODALIDAD	Online.
CALENDARIO DE IMPARTICIÓN		Septiembre 2022.	
FORMADOR/A	Licenciatura en Ciencias de la Salud, con formación en Seguridad Alimentaria y al menos un año como docente de formación en Seguridad Alimentaria y gestionando la implantación y mantenimiento de sistemas de Autocontrol.		
APOYOS PEDAGÓGICOS			
Plataforma de Formación "Instituto Europeo Eduardo Benot". Materiales multimedia.			
OBJETIVOS			
O. General	- Formar sobre las acciones a realizar para la preparación de comidas específicas según necesidades concretas.		
O. Específicos	- Aprender a elaborar las fichas de alérgenos de los platos del menú.		
	- Conocer las diferentes intolerancias y alergias alimentarias.		
	- Adquirir conocimientos sobre alérgenos de la lista de ingredientes en las etiquetas de los alimentos.		
CONTENIDOS			
- Glosario de términos. Desarrollo del proceso. Intolerancias y alergias alimentarias.			
- Especificaciones alimentarias. Registros. Tipos de alimentos según su contenido en gluten. Normas y recomendaciones.			
- Alérgenos que deben figurar en la lista de ingredientes de las etiquetas.			
METODOLOGÍA			
El proceso de enseñanza-aprendizaje se desarrollará a través de un campus virtual que permitirá al alumnado una interacción continua tanto con el profesorado, que lo guiará a lo largo de la formación, con los contenidos y actividades planteadas, fomentando el autoaprendizaje, la responsabilidad y autonomía. Los contenidos y aplicación técnica serán adecuados al perfil de las personas destinatarias adaptándolos en cualquier caso.			
EVALUACIÓN			
Ser realizará una evaluación de adquisición de conocimientos. Se evaluará el nivel de participación. Además se evaluará la satisfacción de la calidad de la formación, y la evaluación de la transferencia (pone en práctica lo aprendido).			

"PROCEDIMIENTO DE MANTENIMIENTO DE INSTALACIONES"			
PERFIL DESTINATARIO: Personal de mantenimiento.			
DURACIÓN	2 horas	MODALIDAD	Online.
CALENDARIO DE IMPARTICIÓN		mayo 2022.	
FORMADOR/A	Técnico superior en prevención de riesgos laborales con al menos 3 años de experiencia en el sector.		
APOYOS PEDAGÓGICOS			
Plataforma de Formación "Instituto Europeo Eduardo Benot". Materiales multimedia.			
OBJETIVOS			
O. General	- Adquirir los conocimientos y técnicas sobre el mantenimiento de las instalaciones atendiendo a la reglamentación específica..		
O. Específicos	- Conocer el procedimiento para el mantenimiento preventivo de instalaciones y equipo.		
	- Adquirir las habilidades y técnicas para el mantenimiento correctivo de equipos e instalaciones.		
	- Aprender a revisar las instalaciones sujetas a la reglamentación específica u obligatoria por pliegos de contratación.		
CONTENIDOS			
- Introducción. Responsables implicados.			
- Revisiones e inspecciones de instalaciones sujetas a reglamentación específica.			
- Mantenimiento preventivo de instalaciones y equipos y mantenimiento correctivo de equipos e instalaciones. Registros.			
METODOLOGÍA			
El proceso de enseñanza-aprendizaje se desarrollará a través de un campus virtual que permitirá al alumnado una interacción continua tanto con el profesorado, que lo guiará a lo largo de la formación, con los contenidos y actividades planteadas, fomentando el autoaprendizaje, la responsabilidad y autonomía. Los contenidos y aplicación técnica serán adecuados al perfil de las personas destinatarias adaptándolos en cualquier caso.			
EVALUACIÓN			
Ser realizará una evaluación de adquisición de conocimientos. Se evaluará el nivel de participación. Además se evaluará la satisfacción de la calidad de la formación, y la evaluación de la transferencia (pone en práctica lo aprendido).			

"INTERVENCIÓN EN SITUACIONES DE CONFLICTOS: "MEDIDAS DE DESESCALADA Y MEDIDAS DE CONTENCIÓN FÍSICA".			
PERFIL DESTINATARIO: Coordinador/a, Educador/a Social, Psicólogo/a, Trabajador/a social, Controladores-TAI-ACES.			
DURACIÓN	2 horas	MODALIDAD	Online
CALENDARIO DE IMPARTICIÓN		Mayo 2022.	
FORMADOR/A	Licenciatura o Grado en el ámbito social con al menos dos años de experiencia como personal socioeducativo en centros de menores infractores y un año como docente en el área de la acción formativa.		
APOYOS PEDAGÓGICOS			
Plataforma de Formación "Instituto Europeo Eduardo Benot". Materiales multimedia.			
OBJETIVOS			
O. General	- Adquirir conocimientos y habilidades para la intervención en situaciones de conflicto.		
O. Específicos	- Identificar los factores que influyen en el origen, desarrollo y solución de conflictos. - Dotar de conocimientos prácticos sobre habilidades sociales y asertividad centradas en la solución de conflictos. - Conocer el procedimiento para registrar la información tras una intervención en situación de conflicto.		
CONTENIDOS			
- Qué es el conflicto. Análisis de la realidad en el momento del conflicto.			
- Autoconocimiento y autocontrol. Habilidades Sociales. El papel del/la educador.			
- Técnicas de intervención. Registro de información, criterios de evaluación de los incidentes.			
METODOLOGÍA			
El proceso de enseñanza-aprendizaje se desarrollará a través de un campus virtual que permitirá al alumnado una interacción continua tanto con el profesorado, que lo guiará a lo largo de la formación, con los contenidos y actividades planteadas, fomentando el autoaprendizaje, la responsabilidad y autonomía. Los contenidos y aplicación técnica serán adecuados al perfil de las personas destinatarias adaptándolos en cualquier caso.			
EVALUACIÓN			
Ser realizará una evaluación de conocimientos y competencias. Se evaluará el nivel de participación. Además se evaluará la satisfacción de la calidad de la formación, evaluación de la transferencia (pone en práctica lo aprendido).			

"TÉCNICAS DE CONTROL, DEESCALADA E INTERVENCIÓN EN CENTROS DE ACOGIMIENTO RESIDENCIAL DE MENORES BAJO LA MEDIDA DE PROTECCIÓN CON ATENCIÓN TERAPÉUTICA"				
PERFIL DESTINATARIO: Director/a, Subdirector/a, Coordinador/a, Educador/a Social, Psicólogo/a, Trabajador/a social, Controladores-TAI-ACES				
DURACIÓN	4 horas		MODALIDAD	Online.
CALENDARIO DE IMPARTICIÓN		Octubre 2022.		
FORMADOR/A	Licenciatura o Grado en el ámbito social con al menos dos años de experiencia como personal socioeducativo en centros de menores y un año como docente en el área de la acción formativa.			
APOYOS PEDAGÓGICOS				
Plataforma de Formación "Instituto Europeo Eduardo Benot". Materiales multimedia.				
OBJETIVOS				
O. General	- Conocer las diferentes técnicas de contención verbal facilitadoras de la disminución de la curva del conflicto.			
O. Específicos	- Aprender a analizar la situación manteniendo la seguridad de la persona menor y de quienes le rodean.			
	- Desarrollar habilidades de comunicación verbal y no verbal.			
	- Adquirir competencias de información sobre la crisis que se está produciendo potenciando el autocontrol.			
CONTENIDOS				
- Pautas para mantener la seguridad de la persona menor y las personas que le rodean.				
- Actuación no verbal y verbal. Estrategias de comunicación.				
- Comunicación a la persona menor sobre el riesgo de violencia inmediata. Precauciones: lo que no debemos hacer nunca.				
METODOLOGÍA				
El proceso de enseñanza-aprendizaje se desarrollará a través de un campus virtual que permitirá al alumnado una interacción continua tanto con el profesorado, que lo guiará a lo largo de la formación, con los contenidos y actividades planteadas, fomentando el autoaprendizaje, la responsabilidad y autonomía. Los contenidos y aplicación técnica serán adecuados al perfil de las personas destinatarias adaptándolos en cualquier caso.				
EVALUACIÓN				
La evaluación estará dirigida al grado de adquisición de los conocimientos. Además se evaluará mediante cuestionario de satisfacción final la calidad de la formación prestada. Posteriormente la transferencia al puesto de trabajo				

3.3 TEMPORALIZACIÓN

AÑO 2022-2023		MESES											
FORMACIÓN INICIAL GENERAL PARA LA INCORPORACIÓN AL PUESTO DE TRABAJO.	HORAS	1	2	3	4	5	6	7	8	9	10	11	12
Formación en prevención de riesgos y medidas de seguridad de puestos de trabajo.	4												
Reglamento General de protección de datos.	4												
Plan de emergencias y evacuación. Simulacro.	3												
Prevención frente a los contagios por Coronavirus SARS-cov-2 en el trabajo.	2												
Sistema de gestión de calidad.	2												
Formación Inicial.	2												
Total horas	17	Se realizará en los 10 primeros días desde la incorporación al puesto de trabajo.											

AÑO 2022		MESES											
FORMACIÓN ESPECÍFICA DIRECTOR/A SUDIRECTOR/A	HORAS	1	2	3	4	5	6	7	8	9	10	11	12
Motivación y Liderazgo personal.	8												
Sistema de calidad en centros de protección basado en el EQUAR-E	8												
Total horas	16												
FORMACIÓN ESPECÍFICA COORDINADOR/A, EDUCADOR/A SOCIAL, PSICÓLOGO/A, TRABAJADOR/A SOCIAL	HORAS	1	2	3	4	5	6	7	8	9	10	11	12
Sistema de calidad en centros de protección basado en el EQUAR-E	8												
Diagnóstico e intervención del trastorno de estrés postraumático complejo en el desarrollo de niños, niñas adolescentes pertenecientes al sistema de protección de menores. Estrategias, técnicas y recursos de intervención terapéutica de menores tutelados por la Administración.	20												
Abuso sexual infantil.	20												
Técnicas de control, desescalada e intervención en centros de acogimiento residencial de menores bajo la medida de protección con atención terapéutica.	4												
Intervención en situaciones de conflictos: "medidas de desescalada y medidas de contención física.	2												
Total horas	54												
AÑO 2023		MESES											
FORMACIÓN ESPECÍFICA COORDINADOR/A, EDUCADOR/A SOCIAL, PSICÓLOGO/A, TRABAJADOR/A SOCIAL	HORAS	1	2	3	4	5	6	7	8	9	10	11	12
Identificación y atención de menores víctimas de trata o prostitución infantil.	20												
Mediación social, atención a menores y resolución de conflictos l.	16												
Intervención socioeducativa con menores con trastornos de conducta.	20												
Total horas	56												

AÑO 2022		MESES											
FORMACIÓN ESPECÍFICA PERSONAL DE ADMINISTRACIÓN Y SERVICIOS	HORAS	1	2	3	4	5	6	7	8	9	10	11	12
Manipulador/a de alimentos.	4												
Gestión de alérgenos.	4												
Excel.	30												
Procedimiento de mantenimiento de instalaciones	2												
Total horas	40												

AÑO 2022		MESES											
FORMACIÓN ESPECÍFICA CONTROLADORES-TAI-ACES	HORAS	1	2	3	4	5	6	7	8	9	10	11	12
Intervención en situaciones de conflictos: "medidas de desescalada y medidas de contención física.	2												
Técnicas de control, desescalada e intervención en centros de acogimiento residencial de menores bajo la medida de protección con atención terapéutica.	4												
Total horas	8												

4. COMUNICACIÓN DEL PLAN

El plan de formación se comunicará a través de la plataforma conecta de Fundación Diagrama para todas la personas profesionales que forman parte del Equipo del Centro Montealegre

Se realizará por semestre la publicación de acciones formativas del plan donde aparecerá la fecha de impartición de cada una de ellas y además se envía a la dirección del Centro para que el/la subdirector/a lo comparta con el Equipo al completo, a través de reuniones de coordinación establecidas por categorías.

Cada acción formativa tendrá su propia ficha de inscripción a la que se puede acceder a través de la plataforma habilitada para ello de Fundación Diagrama.

5. EVALUACIÓN DEL PLAN DE FORMACIÓN

La evaluación del plan de formación está enfocada hacia la mejora, por ello se centra en la obtención de información cuantitativa y cualitativa sobre todos los aspectos del proceso de formación.

El modelo de evaluación de la formación que seguiremos tiene la finalidad última, por tanto, de determinar la calidad del proceso formativo desarrollado a través de cuatro variables determinadas:

- Calidad de la acción formativa a través de los cuestionarios de satisfacción que se pasará a las personas participantes.
- Constatar la adquisición de aprendizaje de los conocimientos y habilidades desarrollados en las diferentes acciones formativas.
- Comprobar la transferencia de cada acción formativa para el desempeño de la labor de las personas participantes.
- Reforzar la cultura organizacional de Fundación Diagrama sobre la medición para asegurar la calidad y la mejora continua.

► CARACTERIZACIÓN DEL MODELO DE EVALUACIÓN

La evaluación de la formación es un método que nos permitirá controlar la calidad del proceso formativo y medir sus resultados tanto de aprendizaje como de impacto sobre las competencias profesionales del personal del Centro.

• ¿Qué debemos evaluar?

Se deberán evaluar todas las acciones formativas que componen el presente plan de formación.

- **¿Cómo debemos evaluar las acciones formativas?**

- Adquisición de los conocimientos y habilidades (anexo I). Se podrán evaluar con las diferentes modelos de fichas que se presentan en el anexo I: modelo pre-test - pos-test de autopercepción de conocimientos, modelo test a participantes de respuestas simples, modelo test a participantes de respuestas múltiples.
- Calidad y nivel de adecuación de cada curso: a través del Cuestionario para la Evaluación de la Calidad de las Acciones Formativas que se cumplimenta por los/as asistentes (anexo II).
- Grado de utilidad y aplicación de los conocimientos o habilidades adquiridas: a través de cuestionarios de evaluación de transferencia que se realizan a los/as asistentes. Estos cuestionarios son específicos para cada acción formativa, se anexa como ejemplo el correspondiente al curso de Formación Inicial Específica en Centros de Reforma (anexo III).

- **¿Cuándo se realiza la evaluación?**

- La evaluación del aprendizaje se realizará durante o inmediatamente después de la impartición de la acción formativa.
- La evaluación de la satisfacción una vez acabada la acción formativa en cuestión.
- La evaluación de transferencia a partir del tercer mes una vez finalizada la impartición.

- **¿Con qué se realiza la evaluación?**

Se utilizarán los instrumentos anteriormente mencionados y que se pueden consultar en los Anexos I, II, y III.

- **Resultados de la evaluación**

Los resultados de cada una de las evaluaciones generarán un Informe final.

ANEXOS

ANEXO I

MODELO PRE-TEST/POST-TEST DE AUTOPERCEPCIÓN: Auto-percepción de conocimientos/habilidades relacionados con los objetivos específicos de la actividad por parte de las personas destinatarias antes y después de la acción formativa.

CUESTIONARIO DE EVALUACIÓN DEL CONOCIMIENTO DEL ALUMNADO	
PRE-TEST	
DENOMINACIÓN DEL CURSO	
FECHA DE INICIO	
Estimado/a profesional: con el fin de mejorar los contenidos del presente curso, por favor, contesta a las siguientes cuestiones.	
<u>PREGUNTA: Por favor, puntúa cada pregunta de 0 (ningún conocimiento o preparación) a 10 (absoluto conocimiento o preparación).</u>	PUNTUACIÓN
1. ¿Tus conocimientos básicos.....son?	
2. ¿Tienes conocimientos.....?	
3. ¿Tus conocimientos sobre.....son?	
4. ¿Tienes conocimientos sobre.....?	
5. ¿Tienes conocimientos sobre.....?	
6. ¿Tu preparación paraes?	
7. ¿Consideras que tu preparación para.....es?	

¿Cuál ha sido tu motivación para realizar este curso?

¿Cuáles son tus expectativas respecto a lo que este curso te puede aportar?

Gracias por tu colaboración.

CUESTIONARIO DE EVALUACIÓN DEL CONOCIMIENTO DEL ALUMNADO	
POST-TEST	
DENOMINACIÓN DEL CURSO	
FECHA DE INICIO	
Estimado/a profesional: con el fin de mejorar los contenidos del presente curso, por favor, contesta a las siguientes cuestiones.	
<u>PREGUNTA: Por favor, puntúa cada pregunta de 0 (ningún conocimiento o preparación) a 10 (absoluto conocimiento o preparación).</u>	PUNTUACIÓN
1. ¿Tus conocimientos básicos.....son?	
2. ¿Tienes conocimientos.....?	
3. ¿Tus conocimientos sobre.....son?	
4. ¿Tienes conocimientos sobre.....?	
5. ¿Tienes conocimientos sobre.....?	
6. ¿Tu preparación paraes?	
7. ¿Consideras que tu preparación para.....es?	

Por favor, sugiere nuevos temas formativos.

Gracias por tu colaboración.

MODELO DE TEST A PARTICIPANTES DE RESPUESTAS SIMPLES

CUESTIONARIO DE EVALUACIÓN DEL CONOCIMIENTO DEL ALUMNADO.		
TEST DE RESPUESTAS SIMPLES		
DENOMINACIÓN DEL CURSO		
FECHA DE INICIO		
<p>En los recuadros que se incluyen en esta ficha encontrarás 10 afirmaciones, que pueden ser algunas verdaderas y otras falsas. En cada caso haz un círculo en la letra V si cree que la proposición es verdadera o en la letra F si cree que la proposición es falsa.</p>		
PREGUNTA: Por favor, puntúa cada pregunta de 0 (ningún conocimiento o preparación) a 10 (absoluto conocimiento o preparación).	RRESPUESTA	
1.	V	F
2.		
3.		
4.		
5.		
6.		
7.		
8.		
9.		
10.		

(Modelo para post-test)

MODELO DE TEST A PARTICIPANTES DE RESPUESTAS MÚLTIPLES

CUESTIONARIO DE EVALUACIÓN DEL CONOCIMIENTO DEL ALUMNADO.	
TEST DE RESPUESTAS MÚLTIPLES	
DENOMINACIÓN DEL CURSO	
FECHA DE INICIO	
<p>En los recuadros que se incluyen encontrarás preguntas seguidas de 4 respuestas posibles de la que solo una es correcta. Maca con una X, en cada caso, la que considere verdadera.</p>	
PREGUNTA: Por favor, puntúa cada pregunta de 0 (ningún conocimiento o preparación) a 10 (absoluto conocimiento o preparación).	RRESPUESTA
1.	a)
	b)
	c)
	d)
2.	a)
	b)
	c)
	d)
3.	a)
	b)
	c)
	d)
4.	a)
	b)
	c)
	d)
5.	a)
	b)
	c)
	d)
6.	a)
	b)
	c)
	d)
7.	a)
	b)
	c)
	d)
8.	a)
	b)
	c)
	d)

(Modelo para post-test)

ANEXO II



CUESTIONARIO PARA LA EVALUACIÓN DE LA CALIDAD DE LAS ACCIONES FORMATIVAS EN EL MARCO DEL SISTEMA DE FORMACIÓN PARA EL EMPLEO. FORMACIÓN DE DEMANDA (Orden TAS 2307/2007, de 27 de julio)

Para evaluar la calidad de las acciones formativas es necesaria su opinión como alumno/a, acerca de los distintos aspectos del curso en el que ha participado.
LE ROGAMOS RESPONDA A TODAS Y CADA UNA DE LAS PREGUNTAS DE ESTE CUESTIONARIO.

MUCHAS GRACIAS POR SU COLABORACIÓN

Los datos aportados en el presente cuestionario son confidenciales y serán utilizados, únicamente, para analizar la calidad de las acciones formativas.

I. DATOS IDENTIFICATIVOS DE LA ACCIÓN FORMATIVA (Preimpresos o a cumplimentar por la entidad beneficiaria)

1. Nº expediente		2. Perfil	
3. CIF empresa		4. Nº Acción	
5. Nº grupo			
6. Denominación acción			
7. Modalidad			

II. DATOS DE CLASIFICACIÓN DEL PARTICIPANTE (señale con una X la casilla correspondiente)

1. Edad <input type="text"/>	2. Sexo 1. Mujer <input type="checkbox"/> 2. Varón <input type="checkbox"/>	4. Lugar de trabajo (indicar PROVINCIA) 1. Lugar del centro de trabajo <input type="text"/>
3. Titulación actual 1. Sin titulación <input type="checkbox"/> 11. Certificado de Profesionalidad Nivel 1 111. Educación Primaria <input type="checkbox"/> 12. Formación Profesional Básica <input type="checkbox"/> 2. Título de graduado E.S.O./Graduado escolar <input type="checkbox"/> 21. Certificado de Profesionalidad Nivel 2 <input type="checkbox"/> 3. Título de Bachiller <input type="checkbox"/> 4. Título de Técnico/ FP grado medio <input type="checkbox"/> 41. Título Profesional enseñanzas música-danza <input type="checkbox"/> 42. Certificado de Profesionalidad Nivel 3 <input type="checkbox"/> 5. Título de Técnico Superior/ FP grado superior <input type="checkbox"/> 6. E. universitarios 1º ciclo (Diplomatura) <input type="checkbox"/> 6.1. Grados universitarios de hasta 240 créditos <input type="checkbox"/> 7. E. universitarios 2º ciclo (Licenciatura-Máster) <input type="checkbox"/> 7.1. Grados universitarios de más 240 créditos <input type="checkbox"/> 7.3. Másteres oficiales universitarios <input type="checkbox"/> 7.4. Especialidades en CC. salud (residentes) <input type="checkbox"/> 8. E. universitarios 3º ciclo (Doctor) <input type="checkbox"/> 9. Título de Doctor <input type="checkbox"/> 10. Otra titulación 1. Carnet profesional / Profesiones reguladas <input type="checkbox"/> 2.1. Nivel de idioma A1 del MCER <input type="checkbox"/> 2.2. Nivel de idioma A2 del MCER <input type="checkbox"/> 2.3. Nivel de idioma B1 del MCER <input type="checkbox"/> 2.4. Nivel de idioma B2 del MCER <input type="checkbox"/> 2.5. Nivel de idioma C1 del MCER <input type="checkbox"/> 2.6. Nivel de idioma C2 del MCER <input type="checkbox"/> 3. Otras (especificar) <input type="text"/>	5. Categoría profesional 1. Directivo/a <input type="checkbox"/> 2. Mando Intermedio <input type="checkbox"/> 3. Técnico/a <input type="checkbox"/> 4. Trabajador/a cualificado/a <input type="checkbox"/> 5. Trabajador/a de baja cualificación <input type="checkbox"/> 6. Otra categoría (especificar) <input type="text"/>	6. Horario del curso 1. Dentro de la jornada laboral <input type="checkbox"/> 2. Fuera de la jornada laboral <input type="checkbox"/> 3. Ambas (ir a 6.1) <input type="checkbox"/> 6.1 Porcentaje de la jornada laboral que abarca el curso 1. Menos del 25% <input type="checkbox"/> 2. Entre el 25% al 50% <input type="checkbox"/> 3. Más del 50% <input type="checkbox"/> 7. Tamaño de la empresa del participante 1. De 1 a 9 empleos <input type="checkbox"/> 2. De 10 a 49 empleos <input type="checkbox"/> 3. De 50 a 99 empleos <input type="checkbox"/> 4. De 100 a 250 empleos <input type="checkbox"/> 5. De más de 250 empleos <input type="checkbox"/>

III. VALORACIÓN DE LAS ACCIONES FORMATIVAS											
Valore los siguientes aspectos del curso utilizando una escala de puntuación del 1 al 4. Marque con una X la puntuación correspondiente: 1 Completamente en desacuerdo, 2 En desacuerdo, 3 De acuerdo, 4 Completamente de acuerdo											
1. Organización del curso								1	2	3	4
1.1 El curso ha estado bien organizado (información, cumplimiento fechas y de horarios, entrega material)											
1.2 El número de alumnos del grupo ha sido adecuado para el desarrollo del curso											
2. Contenidos y metodología de impartición								1	2	3	4
2.1 Los contenidos del curso han respondido a mis necesidades formativas											
2.2 Ha habido una combinación adecuada de teoría y aplicación práctica											
3. Duración y horario								1	2	3	4
3.1 La duración del curso ha sido suficiente según los objetivos y contenidos del mismo											
3.2 El horario ha favorecido la asistencia al curso											
4. Formadores / Tutores								Formadores		Tutores	
								1	2	3	4
4.1 La forma de impartir o tutorizar el curso ha facilitado el aprendizaje											
4.2 Conocen los temas impartidos en profundidad											
5. Medios didácticos (guías, manuales, fichas...)								1	2	3	4
5.1 La documentación y materiales entregados son comprensibles y adecuados											
5.2 Los medios didácticos están actualizados											
6. Instalaciones y medios técnicos (pizarra, pantalla, proyector, TV, vídeo, ordenador, programas, máquinas, herramientas...)								1	2	3	4
6.1 El aula, el taller o las instalaciones han sido apropiadas para el desarrollo del curso											
6.2 Los medios técnicos han sido adecuados para desarrollar el contenido del curso (ordenadores, pizarra, proyector, TV, máquinas)											
7. Sólo cuando el curso se ha realizado en la modalidad a distancia, teleformación o mixta								1	2	3	4
7.1 Las guías tutoriales y los materiales didácticos han permitido realizar fácilmente el curso (impresos,											
7.2 Se ha contado con medios de apoyo suficientes (tutorías individualizadas, correo y listas de distribución, teleconferencia, biblioteca virtual, buscadores...)											
8. Mecanismos para la evaluación del aprendizaje											
8.1. Se ha dispuesto de pruebas de evaluación y autoevaluación que me permiten conocer el nivel de aprendizaje alcanzado								1. Sí	2. No		
8.2 El curso me permite obtener una acreditación donde se reconoce mi cualificación								1. Sí	2. No		
9. Valoración general del curso								1	2	3	4
9.1 Puede contribuir a mi incorporación al mercado de trabajo											
9.2 Me ha permitido adquirir nuevas habilidades/capacidades que puedo aplicar al puesto de trabajo											
9.3 Ha mejorado mis posibilidades para cambiar de puesto de trabajo en la empresa o fuera de ella											
9.4 He ampliado conocimientos para progresar en mi carrera profesional											
9.5 Ha favorecido mi desarrollo personal											
10. Grado de satisfacción general con el curso								1	2	3	4
11. Si desea realizar cualquier sugerencia u observación, por favor, utilice el espacio reservado a continuación											
Fecha de cumplimentación del cuestionario											

Muchas gracias por su colaboración

ANEXO III

TRABAJADOR/A		
FECHA DE INCORPORACIÓN		
	SI	NO
<u>NORMATIVA LEGAL</u>		
¿Conoce los aspectos más relevantes de Ley del Menor que pueden afectar a su puesto de trabajo?		
¿Sabe lo que es un programa individualizado de ejecución de medida?		
¿Conoce los derechos y deberes de los menores?		
<u>PROYECTO EDUCATIVO DE CENTRO</u>		
¿Conoce las funciones de su puesto de trabajo?		
¿Conoce as áreas de intervención y los programas generales a desarrollar en cada una?		
¿Conoce los programas específicos de intervención?		
¿Conoce los siguientes protocolos y su papel a desempeñar en cada uno?: Peticiones y quejas, prevención de suicidios y medios de contención.		
¿Conoce el programa de participación de los menores en el centro?		
¿Conoce el funcionamiento de la comisión socioeducativa?		
<u>FUNCIONAMIENTO INTERNO DE CENTRO</u>		
¿Conoce la metodología de trabajo para desarrollar la intervención?		
¿Conoce las herramientas educativas más apropiadas para la intervención y el desarrollo del proyecto educativo?		
¿Conoce su papel en cada una las áreas de intervención?		
¿Conoce el procedimiento de actuación ante el incumplimiento de deberes de las personas menores y la aplicación de corrección educativas?		
¿Conoce el funcionamiento y finalidad de las Asambleas de menores?		
¿Conoce los canales de comunicación y la coordinación entre los diferentes profesionales que intervienen en el centro?		
¿Conoce el papel y las funciones de los ACES?		
VALORACIÓN FINAL	0	0
COMENTARIOS A LA VALORACIÓN		
REALIZADO POR		
FECHA		

